

## CREACIÓN DE CONTENIDOS EN LA WEB DEL CENTRO EDUCATIVO CON JOOMLA!

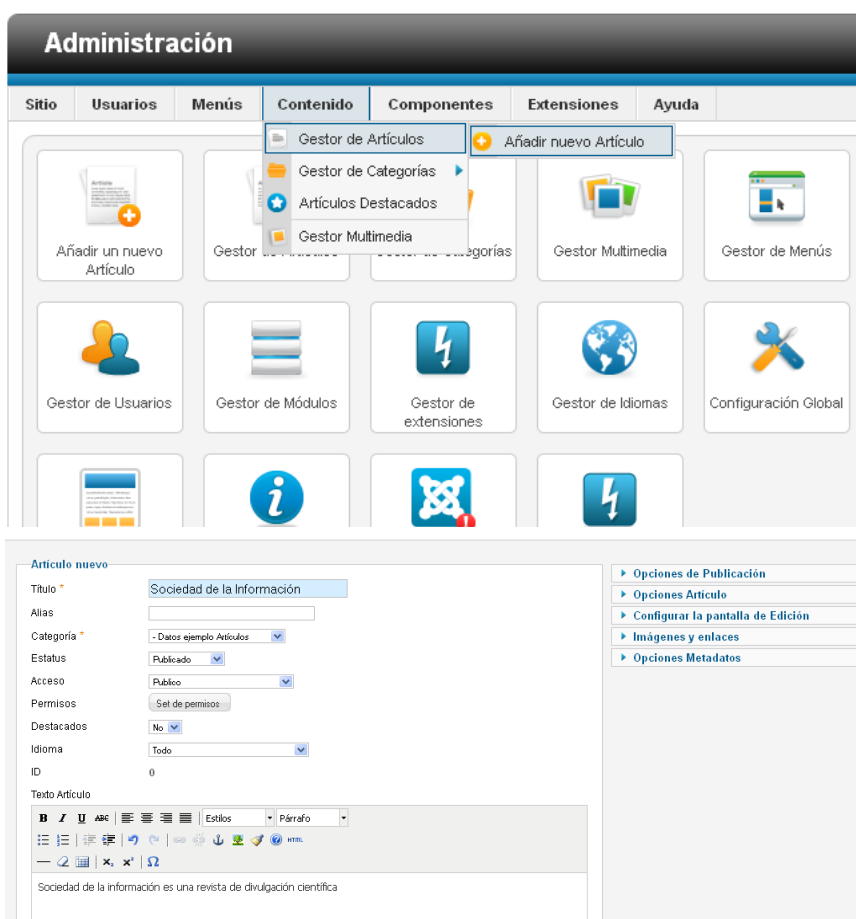
*Tomás Clemente Carrilero. Profesor de enseñanza secundaria.*

### Artículos

Los artículos de Joomla! son básicamente texto con un título, que pueden contener imágenes y otros tipos de elementos. Los artículos los podemos clasificar en categorías y las categorías a su vez las podemos clasificar en secciones. Joomla! también nos permite crear artículos que no pertenecen a ninguna categoría ni sección. Estos serán artículos sin clasificar.

Los artículos están gobernados o controlados por el componente de Joomla! *com\_content*, que ofrece diversas vistas, como mostrar un solo artículo, mostrar una categoría completa, permitir a los usuarios que envíen sus propios artículos al sistema,...

Para crear un artículo sin clasificar en nuestro sitio seguimos los siguientes pasos: Accedemos al backend de nuestro sitio, pulsamos en contenido, elegimos gestor de artículos y pinchamos en botón nuevo. Ahora le daremos un título a nuestro artículo y decidiremos aspectos como si lo asociamos a una sección o no, en caso afirmativo ponemos el nombre de la sección a la que lo asociamos y si lo queremos meter en la página principal o no.

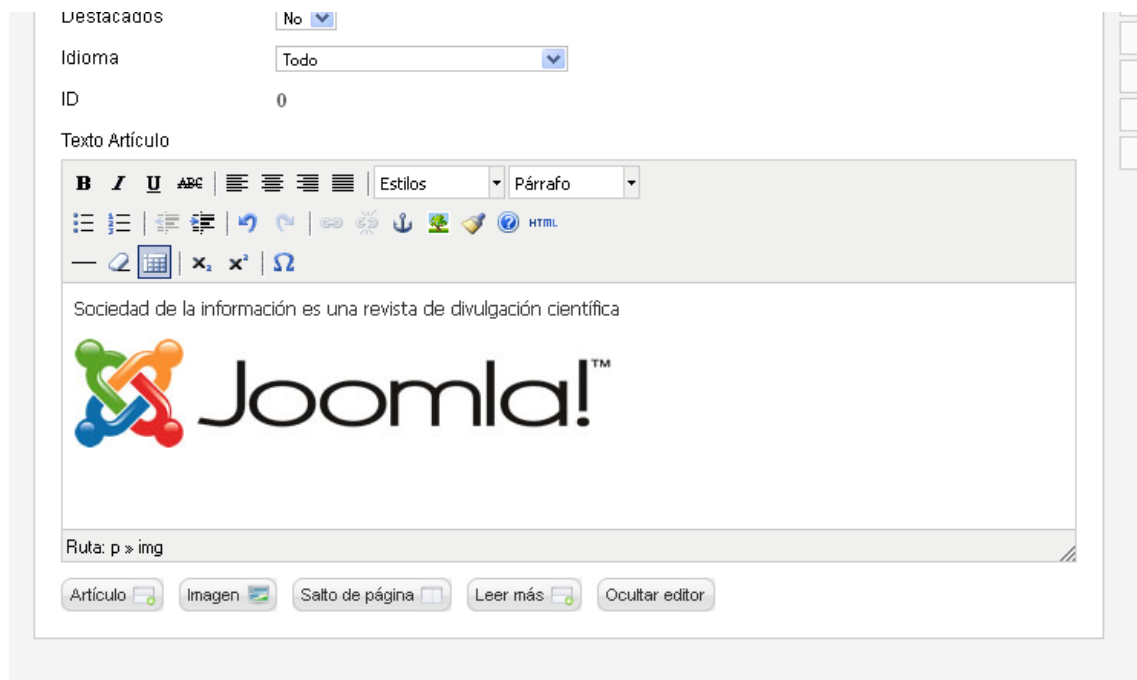


Como hemos dicho con anterioridad, los artículos en Joomla! pueden llevar contenido multimedia como por ejemplo imágenes. Para añadir una imagen a un artículo, pulsamos el botón imagen que hay debajo del cuadro de texto. Se nos abrirá una ventana emergente en la que seleccionamos la imagen que queremos y pulsamos el botón insertar, con lo que veremos la imagen insertada en nuestro artículo. Para terminar pulsamos el botón Guardar y Cerrar o Guardar y nuevo, situado en la esquina superior derecha, dependiendo de lo que queramos hacer.

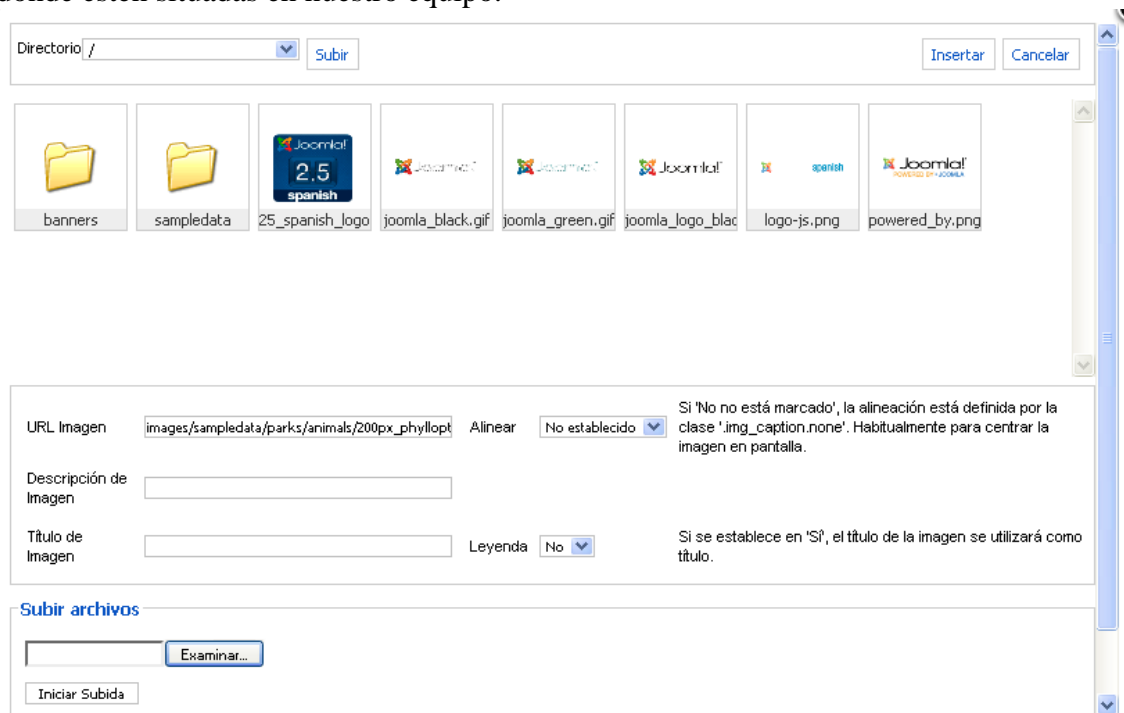
Texto Artículo

Rich text editor interface with a toolbar containing icons for bold, italic, underline, text color, background color, bulleted list, numbered list, indent, outdent, undo, redo, link, unlink, insert image, insert video, insert table, source code, and HTML. The text area contains the sentence: "Sociedad de la información es una revista de divulgación científica". Below the text area, a path field shows "Ruta: p". At the bottom, there are buttons for "Artículo", "Imagen", "Salto de página", "Leer más", and "Ocultar editor".

Image selection dialog box. The "Directorio" field shows "/". A "Subir" button is present. The main area displays a grid of image thumbnails: "banners", "sampledata", "25\_spanish\_logo", "joomla\_black.gif", "joomla\_green.gif", "joomla\_logo\_black", "logo-js.png", and "powered\_by.png". Below the grid, there are input fields for "URL Imagen" (containing "images/joomla\_logo\_black.jpg"), "Alinear" (set to "No establecido"), "Descripción de Imagen", "Título de Imagen", and "Leyenda" (set to "No"). There are also explanatory text blocks for the alignment and legend options. At the bottom, there is a "Subir archivos" section with an "Examinar..." button and an "Iniciar Subida" button.



Joomla! viene con una serie de imágenes cargadas por defecto, pero nosotros podemos añadir más imágenes que tengamos en nuestro equipo para utilizarlas en nuestro sitio. Para ello pulsaremos en el botón Examinar, de la parte inferior, y las seleccionamos de donde estén situadas en nuestro equipo.

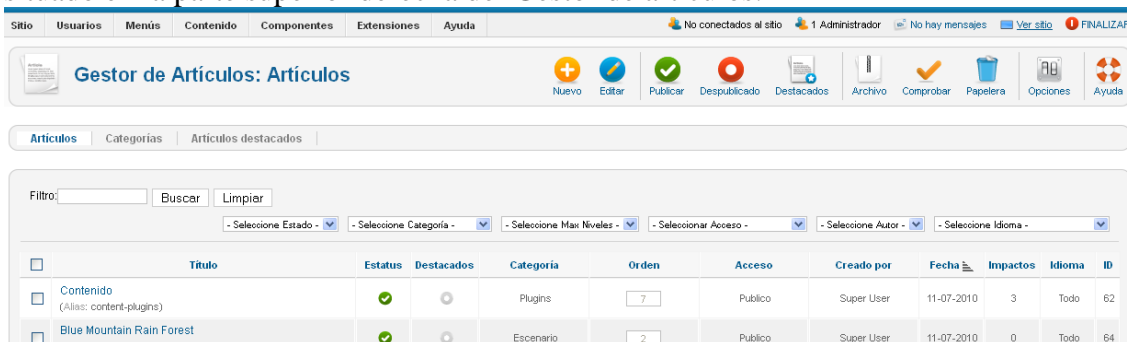


Una vez seleccionada, le damos al botón Iniciar Subida y ya la tenemos disponible para utilizarla en los artículos que queramos.

También podemos coger fotos que hayamos visto en Internet. Para ello lo que tendremos que hacer es copiar la dirección de la imagen en la casilla URL Imagen. Tenemos que tener en cuenta que si la foto la mueven de la dirección que la hemos cogido, no nos aparecerá en aquellos lugares de nuestro sitio web en donde la hayamos puesto.

Con las imágenes que cogemos de Internet, tendremos que tener cuidado con aquellas que tengan derechos de autor y copyright.

El gestor de artículos contiene en forma de lista todos los artículos que tiene mi sitio web. Observamos como aparece el artículo que acabamos de crear en esta lista. De esta sencilla manera podemos crear los artículos que contendrá mi sitio web. Para poder visualizar el artículo creado en el Front-End pulsamos el botón Ver sitio, situado en la parte superior derecha del Gestor de artículos.



Jsted está aquí: [Inicio](#) > [Usando Joomla!](#) > [Using Extensions](#) > [Components](#) > [Content Component](#) > [Article Categories](#) > Sociedad de la Información

Sobre Joomla!

- ▣ Primeros pasos
- ▣ Usando Joomla!
- ▣ Using Extensions
- ▣ Components
  - Content Component
    - Single Article
    - Article Categories
    - Article Category Blog
    - Article Category List
    - Featured Articles

Sociedad de la Información

Categoría: [Datos ejemplo Artículos](#)  
 Publicado el Jueves, 21 Junio 2012 05:22  
 Escrito por Super User  
 Visitas: 1

Sociedad de la información es una revista de divulgación científica.



En posteriores artículos detallaremos más sobre la creación de artículos.

**Gestión de menús.**

Los menús, y más concretamente sus ítems, determinan qué vista de qué componente está asociada a nuestro sitio web, es decir, determinan el contenido principal de cada página y ofrecen al usuario del frontend un sistema de navegación.

Joomla! Por defecto trae un Menú principal que contiene el ítem Inicio. Este ítem está vinculado a la vista página inicial del componente *com\_content*, y además es el ítem predeterminado. El ítem de menú predeterminado indica qué se muestra en la página inicial de nuestro sitio; si este ítem está vinculado a la vista página inicial del componente *com\_content* se mostrarán todos los artículos para los que hayamos seleccionado Sí en la Página principal.

Para crear un menú iremos a Menús > Gestor de Menú > Añadir nuevo Menú >



En la ventana que nos aparece, rellenaremos los campos obligatorios Título y Tipo de Menú y rellenaremos también el campo Descripción si lo vemos conveniente

**Gestor de Menús: Añadir Menú**

**Detalles del Menú**

Título \*

Tipo Menú \*

Descripción

Joomla! 2.5.5

Para finalizar pulsamos el botón Guardar y Cerrar, situado en la parte superior derecha. Este menú necesitará un módulo para poder visualizarse. Desde la ventana de Gestor de Menús: Menús le podremos añadir un módulo para este menú recién creado, eligiendo la opción que está a la derecha del menú que hemos creado “Añadir un módulo para este tipo de menú”.

|                          |   |    |   |   |   |   |
|--------------------------|---|----|---|---|---|---|
| <input type="checkbox"/> | Menu Principal<br>(Tipo Menú mainmenu)                | 11 | 0 | 0 | <ul style="list-style-type: none"> <li>• Menú Principal (Publico en position-7)</li> <li>• Mapa del Sitio (Publico en sitemapload)</li> <li>• Este Sitio (Publico en position-7)</li> <li>• MENU (Publico en menuload)</li> </ul> | 6 |
| <input type="checkbox"/> | Tienda de Frutas<br>(Tipo Menú fruitshop)             | 0  | 0 | 0 | <ul style="list-style-type: none"> <li>• Tienda de Frutas (Publico en position-5)</li> </ul>  | 7 |
| <input type="checkbox"/> | Menú Sociedad de la Información<br>(Tipo Menú normal) | 0  | 0 | 0 | Añadir un módulo para este tipo de menú.  | 8 |

Mostrar # 20

Joomla! 2.5.5

Al elegir esta opción nos aparecerá una ventana en la que tenemos que rellenar información sobre el módulo

**Gestor de Módulos: Módulo Menú**

Aplicar Guardar & Cerrar Guardar & Nuevo Cancela

**Detalles**

Título \*

Mostrar Título  Mostrar  Oculto

Posición

Estatus

Acceso

Orden

Iniciar Publicación

Finalizar Publicación

Idioma

Nota

Sitio

Descripción Módulos Este módulo muestra el menú en la parte delantera del sitio.

**Menú Asignado**

Módulo Asignado

**Opciones Básicas**

Seleccione Menú

Nivel Inicial

Nivel final

Mostrar elementos del Menú secundario  No  Si

**Opciones Avanzadas**

Pulsamos guardar y cerrar y ya tendremos creado el Menú y el módulo asociado. Para poder añadirle contenido al menú, tendremos que crearle un Nuevo Elemento de Menú. En este caso le vamos a añadir el artículo que creamos anteriormente que llevaba por nombre “Sociedad de la información”. Para ello en Tipo Elemento Menú elegimos “Artículo simple” y en el apartado Seleccione el Artículo elegimos nuestro artículo.

Decidiremos también aquí, entre otras cosas, si queremos que aparezca en la Página principal o no



El resultado aparece en la siguiente imagen:

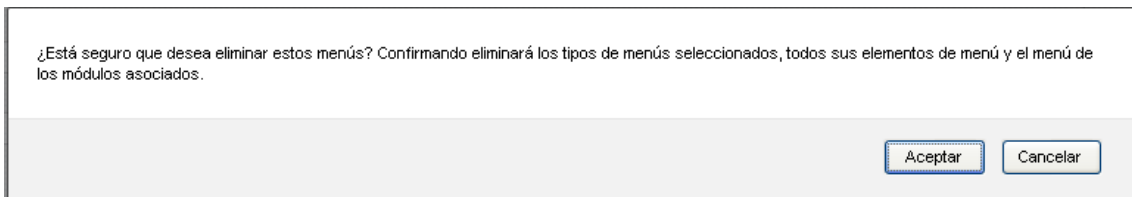


Para borrar un ítem de menú:

Menú > Gestor de menús > Seleccionar el menú que queramos borrar > Clic sobre la casilla de la izquierda del menú a borrar > Pinchar sobre el icono de la Papelera...



El sistema nos advierte de lo que conlleva esta acción



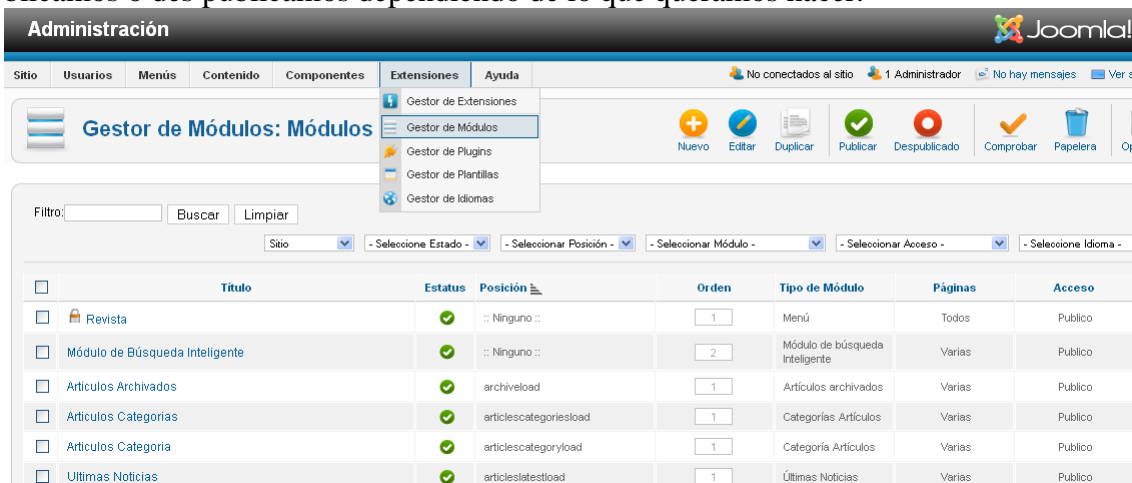
Si estamos de acuerdo pulsamos aceptar y el menú se borrará.

Si intentamos recuperarlo desde la Papelera de menús, vemos que no se puede porque está vacía. La papelera de menús sólo permite recuperar los ítems de menús borrados individualmente, pero no los menús. Si borramos un menú no podremos recuperar los ítems que contenía.

### Configuración de módulos.

Los módulos son los responsables de todo lo que se muestra en las páginas del frontend de nuestro sitio, excepto de la vista de componente asociada a cada página, que viene determinada por el ítem de menú que conduce a la página. Los módulos determinan que se muestra, pero no como se muestra. El cómo es misión de las plantillas

Para habilitar o deshabilitar un módulo vamos a Extensiones, Gestor de módulos y publicamos o des publicamos dependiendo de lo que queramos hacer.



Para cambiar algunas características del módulo pinchamos en su nombre y nos aparecerá la ventana Detalle correspondiente a ese módulo:



### Uso de las plantillas

La misión de las plantillas es establecer dónde y cómo se muestran tanto los contenidos dinámicos (componentes y módulos) como los estáticos (imágenes, textos que se inclu-

yen sin cambios en todas las páginas). Existen plantillas para el frontend y para el backend, aunque no es habitual cambiar la del backend. Lo habitual es que cada sitio web utilice una sola plantilla para todo el frontend, pero si queremos podemos asociar una plantilla diferente a cada página, o más concretamente, a cada instancia de vista asociada a un ítem de menú. Aunque nuestro sitio utilice varias plantillas, sólo una de ellas podrá ser la predeterminada.

Algunas plantillas permiten al usuario configurar ciertos parámetros, como el color de fondo.

Cada plantilla es una combinación de diversos archivos, destacando dos:

1.- El archivo HTML: Aquí se establecen los marcadores de posición utilizados para colocar los módulos ( left, right, user4...), además de la propia división para la vista del componente.

2.- Los archivos CSS: Utilizan el estándar *Cascade Style Sheet* (Hojas de estilos en cascada) para definir la posición real y el aspecto de las divisiones establecidas en el archivo HTML. Los archivos CSS son los maquilladores de nuestro sitio web, establecen los colores, formas, posiciones...

Dependiendo de la versión de Joomla! que tengamos instalada, tendremos una serie de plantillas predeterminada. En la versión 2.5.5, de forma predeterminada, Joomla! incluye 4 plantillas para el frontend y dos para el backend, aunque se pueden instalar tantas plantillas como queramos.

Para ver las plantillas que tenemos instaladas vamos a Extensiones > Gestor de Plantillas

The screenshot shows the Joomla! Administration interface. The top navigation bar includes 'Administración' and 'Joomla! spanish'. The main menu has 'Extensiones' selected, leading to 'Gestor de Plantillas'. The interface displays a grid of management tools and a table of installed styles.

| Estilo  | Localización  | Plantilla | Defecto | Asignado | ID  |
|---|---------------|-----------|---------|----------|-----|
| <input type="checkbox"/> Atomic - Defecto         | Sitio         | Atomic    | ☆       | ✓        | 3   |
| <input type="checkbox"/> Beez5 - Default          | Sitio         | Beez5     | ☆       | ✓        | 6   |
| <input type="checkbox"/> Beez2 - Defecto          | Sitio         | Beez_20   | ★       | ✓        | 4   |
| <input type="checkbox"/> Beez2 - Sitio de parques | Sitio         | Beez_20   | ☆       | ✓        | 114 |
| <input type="checkbox"/> Bluestork - Defecto      | Administrador | Bluestork | ★       |          | 2   |
| <input type="checkbox"/> Hathor - Default         | Administrador | Hathor    | ☆       |          | 5   |

Se puede cambiar de una plantilla a otra simplemente marcando en la columna Defecto el estilo de plantilla que queramos. Podemos seleccionar un estilo para el Sitio y otro para el Administrador.

Podemos configurar y personalizar ciertas partes de la plantilla que queramos, marcando la casilla situada a la izquierda del nombre de la plantilla y pulsando el botón Editar



**Gestor de Plantillas: Editar Estilo**

Aplicar Guardar & Cerrar Guardar como Copia Cerrar Ayuda

**Detalles**

Nombre Estilo \* Beez5 - Default

Plantilla beez5 Sitio

Defecto No

ID 6

Descripción de la plantilla Beez, la versión HTML5

**Asignación de Menú**

Menú de selección:

**Ejemplos Enlaces**

- Inicio

- Ejemplo de sitios

- JoomlaSpanish

**Menu Principal**

- Inicio

- Mapa del sitio

- Artículos

- Enlaces web

**Opciones Avanzadas**

Wrapper pequeño (%) 53

Wrapper largo (%) 72

Logo

Título de la Web Joomla!

Descripción del sitio Open Source Conte

Posición de la Navegación Después del contenido

Versión de HTML html

Observar que las Opciones Avanzadas y los Detalles pueden variar de una plantilla a otra. La configuración de una plantilla es única para todo el sitio, es decir, no podemos aplicar la plantilla con unos parámetros en una página, y con otros parámetros en una página diferente.

# SOCIEDAD DE LA INFORMACION

[www.sociedadelainformacion.com](http://www.sociedadelainformacion.com)

Edita:



Director: José Ángel Ruiz Felipe  
Jefe de publicaciones: Antero Soria Luján  
D.L.: AB 293-2001  
ISSN: 1578-326x