

JOOMLA! , UNA HERRAMIENTA EDUCATIVA Y DE CENTROS

Tomás Clemente Carrilero. Profesor de enseñanza secundaria.

Introducción.

Joomla! es un sistema gestor de contenidos dinámicos (CMS, Content Management System) que permite crear sitios web de alta interactividad, profesionalidad y eficiencia. La administración de Joomla! está enteramente basada en la *gestión online de contenidos*.

Es gestión *online* porque todas las acciones que realizan los administradores de sitios Joomla!, ya sea para modificar, agregar o eliminar contenidos se realiza exclusivamente mediante un navegador web (*browser*) conectado a Internet, es decir, a través del protocolo HTTP (Protocolo de transferencia de hipertexto).

Con Joomla! podemos crear sitios web de noticias, sitios corporativos, portales comunitarios

Joomla! está programado en lenguaje PHP (*Hypertext Pre Processor*) y SQL (*Structure Query Language*). Utiliza bases de datos relacionales, más específicamente MySQL. Tanto PHP como Mysql son programas *Open source* de libre distribución y uso, y al ser Joomla! una aplicación WEB, funciona obviamente en servidores de páginas web (HTTP Servers).

Estos servidores de páginas web pueden ser de pruebas (es decir por ejemplo, Joomla! funcionando en un servidor instalado en la misma máquina del usuario que lo administra), o también servidores comerciales de producción (esto es, cuando publicamos un sitio web basado en Joomla! alojado en una empresa proveedora del servicio de hosting).

El funcionamiento de Joomla! se lleva a cabo gracias a sus dos principales elementos:

1. La base de datos Mysql: allí es donde se guarda toda la información y la mayor parte de la configuración del sistema, de una forma ordenada y en distintas tablas, las cuales cada una de ellas almacena información específica y determinada.

2. Los *scripts* PHP: son los que ejecutan las acciones de consulta y realizan modificaciones en la base de datos convirtiendo los datos en simples páginas web interpretables por los navegadores de Internet y perfectamente inteligibles para los usuarios y administradores.

Una vez que se ha instalado y configurado Joomla!, resulta muy sencillo para usuarios sin conocimientos técnicos el añadir o editar contenido, subir imágenes, y gestionar los datos principales de su compañía u organización. Cualquiera con conocimientos sobre procesadores de textos básicos puede aprender fácilmente a gestionar un sitio Joomla!.

Mediante un navegador web será capaz de publicar fácilmente artículos o noticias, gestionar páginas de personal, listados de trabajo, imágenes de productos, y crear una cantidad ilimitada de secciones o páginas de contenido en su sitio web.

Joomla! en los centros de Castilla la Mancha

La Consejería de Educación y Ciencia ofrece la posibilidad de alojar espacios Web para los Centros Educativos de la Región.

El servicio de alojamiento de espacios Web que ofrece la Consejería está disponible para los Centros Educativos de Castilla-La Mancha, de forma gratuita, para que puedan desarrollar sus sitios Web sin coste alguno.

Los contenidos presentados en estos espacios deben adecuarse a la condición de "recurso educativo" y en todo caso estar relacionado con el Centro al que pertenecen y su ámbito de influencia. La Web de Centro debe cumplir el papel de presentar el proyecto educativo, la información institucional y las características educativas y sociales del Centro al que representa, así como fomentar la participación de la Comunidad Educativa.

El servicio prestado para el alojamiento de la Web de Centro permite:

- a) La publicación de páginas "estáticas" realizadas en HTML, así como la inserción en éstas de imágenes, contenidos Flash y multimedia.
- b) La creación de páginas dinámicas utilizando el lenguaje PHP.
- c) La utilización de base de datos MySQL (se solicita de forma específica) para la instalación de un sistema de gestión de contenidos.
- d) Subida de ficheros por FTP.

La Consejería de Educación asigna inicialmente el siguiente espacio Web a los Centros Educativos que lo soliciten:

Colegios Públicos: un mínimo de 200 Mb

Centros de Enseñanzas Medias: 500 Mb

Otros centros: mínimo de 200 Mb.

Centros de Profesores y proyectos específicos: 1 Gb.

Si el proyecto lo requiere, el espacio Web inicialmente asignado puede ser ampliado

Partes de Joomla!

Las diferentes funcionalidades ofrecidas por un CMS pueden ser separadas en diferentes categorías. Todas juntas constituyen la estructura de un CMS, Joomla!:

- 1.- *Front-End y Back-End.*
- 2.- *Configuración Global.*
- 3.- *Derechos de acceso.*
- 4.- *Contenido.*
- 5.- *Plantillas.*
- 6.- *Extensiones. Componentes.*

1.- *El Front End*, es el *website* que los visitantes y los usuarios registrados pueden ver.

EL Back End contiene la parte de administración del sitio web, localizado en una diferente URL al sitio web; es donde se realizan las tareas de configuración, mantenimiento, limpieza, estadísticas, etc.

2.- *Configuración global.* Las decisiones de configuración que se aplican al sitio web son especificadas en la *configuración global*. Esto incluye cosas como el título del sitio web, las palabras para los motores de búsqueda, opciones que permiten o prohíben darse de alta como usuario en el sitio web, y muchas otras funciones que pueden ser configuradas según nuestra forma de trabajar.

3.- *Derechos de Acceso.* En un CMS, los nombres de usuario son asignados a personas que están involucradas en el desarrollo y administración del sitio web, poseyendo diferentes derechos de acceso. El rango de derechos va desde un usuario simplemente registrado, registrado como autor o editor, hasta la categoría de super administrador que tiene total control sobre el dominio. Según los derechos asignados, el sitio web muestra diferentes contenidos, o el usuario trabaja en diferentes partes de la administración aparte de en el sitio web.

4. *Contenidos.* Joomla! permite cualquier tipo de contenido. Texto simple, imágenes, vínculos, música y archivos multimedia en general o una combinación de todos ellos. Para mantener una buena presentación de los contenidos, estos son incluidos en estructuras jerarquizadas, siendo clasificados según secciones y categorías, que a su vez deben ser administrados.

5. *Plantillas.* Una plantilla define los colores, las fuentes y su tamaño, imágenes de fondo, espaciado y distribución de la página, es decir, todo lo que tiene que ver con la apariencia del sitio web.

6.- *Extensiones y componentes.* Todo sistema debe poder ser ampliable para poder crecer en función de los requerimientos que aparezcan. Las funcionalidades que pertenecen a un determinado contexto son cubiertas por lo que conocemos como componente. Por ejemplo, componentes típicos son una tienda online, un gestor de usuarios, un gestor de listas de correo, un foro, una galería de imágenes, un gestor de descargas,...

Licencia de Joomla!

El software Joomla! (CMS) es de uso gratuito, y de libre distribución (*OpenSource*), bajo licencia pública general (GNU/GLP). En este enlace se puede leer una traducción no oficial al español de la licencia GNU de software libre:

<http://gugs.sindominio.net/licencias/gpl.es.html>

Es muy importante dejar claro que eres el propietario de **tu** sitio Joomla! pero **no** eres propietario del sistema Joomla! que utilizas para crear y administrar el mismo (en el sentido en que no podrías venderlo como si fuese tuyo). Esto quiere decir que hay ciertas leyes de Copyright que hay que respetar.

Hay que tener en cuenta que el dinero que alguien paga por la construcción de un sitio utilizando Joomla! no es por concepto de la compra del software (porque este es gratuito), sino que el cliente paga por los SERVICIOS que se derivan de Joomla!: de instalación, configuración, diseño, y puesta en marcha del sitio, además del respectivo soporte.

Jamás nadie podrá "cobrar" por la utilización de Joomla! o impedir que alguien utilice este sistema si no se violan los términos de la licencia GNU/GLP. El Copyright sobre los *contenidos* de cada sitio le pertenece al propietario del mismo. Una cosa es el copyright de Joomla! y otra muy distinta es el copyright de los contenidos de un determinado sitio.

Instalación de Joomla! en un servidor local

Requisitos de la instalación:

- 1) Un servidor Web (Apache, IIS, ...)
- 2) Un servidor de bases de datos MySQL.
- 3) Intérprete y lenguaje PHP.

Joomla! puede ser usado con la mayoría de los navegadores: Internet Explorer, Firefox, Mozilla, Opera..

Es conveniente poder disponer de un servidor local para probar la funcionalidad de Joomla!, por lo que tendremos una instalación completa en nuestro propio equipo o red local, dentro de un entorno seguro y más rápido.

Tener instalado en un equipo local un servidor web Apache, MySQL y PHP es muy sencillo si utilizamos cualquiera de los paquetes instaladores que podemos conseguir en Internet. Existen varios y depende de gustos:

EasyPHP, XAMMP, WAMP ...

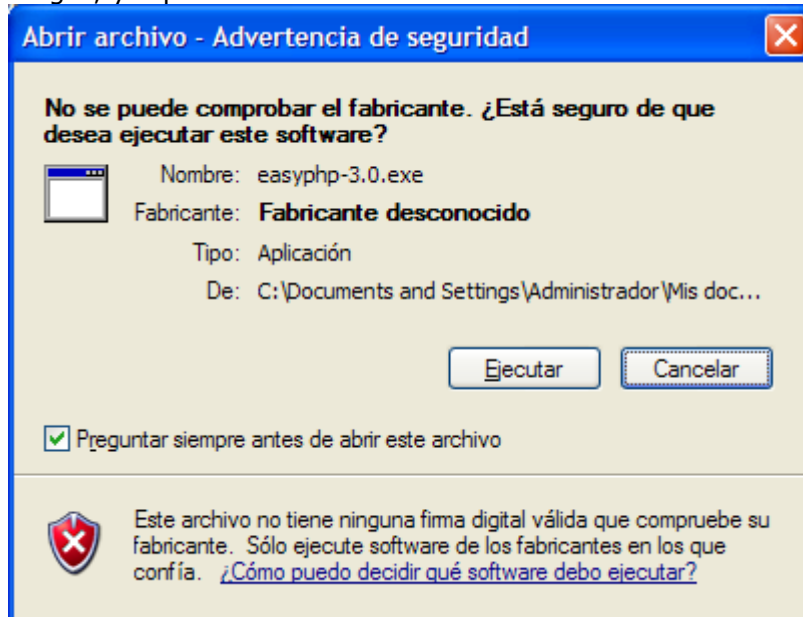
Nosotros optaremos por instalar EasyPHP. Podemos descargarlo de

<http://easyphp.uptodown.com/>

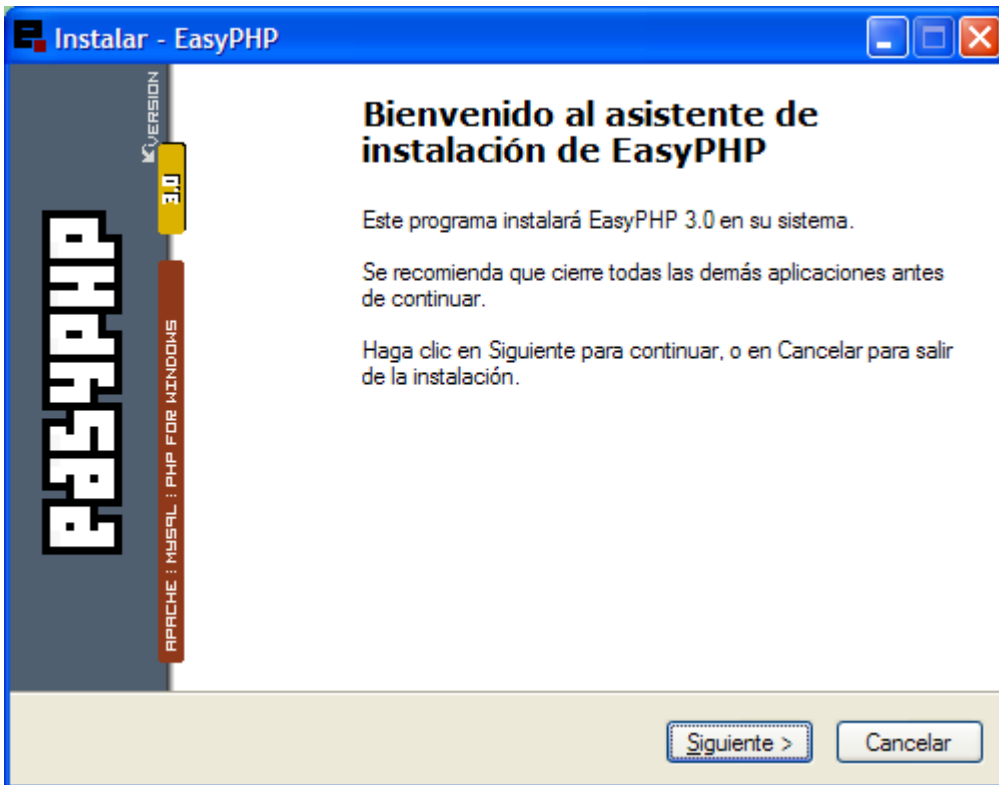
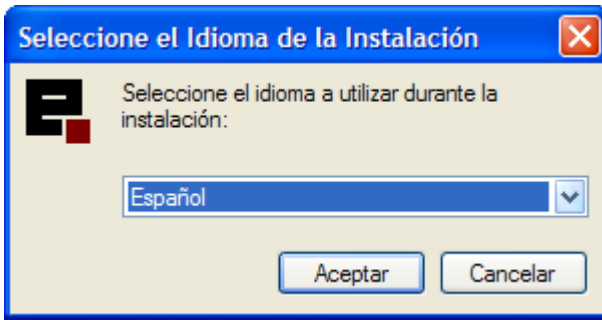
Pulsamos el botón Download para descargar la aplicación

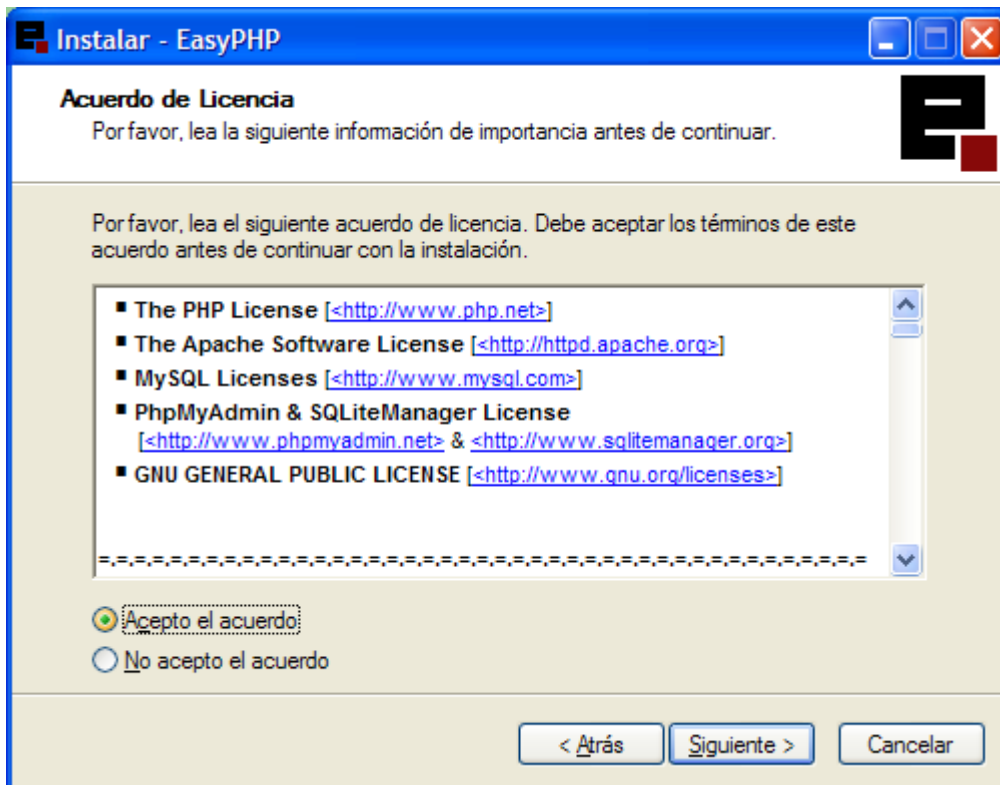


Nuestro equipo nos avisará del potencial peligro de la aplicación que queremos descargar, ya que es un fichero .exe.

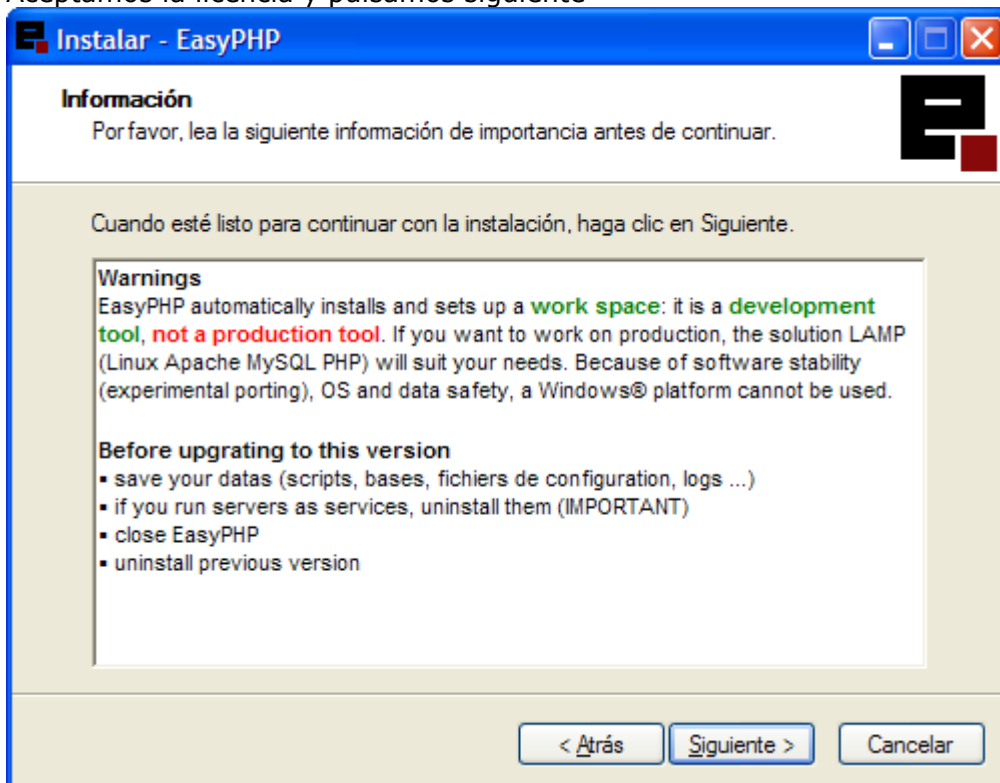


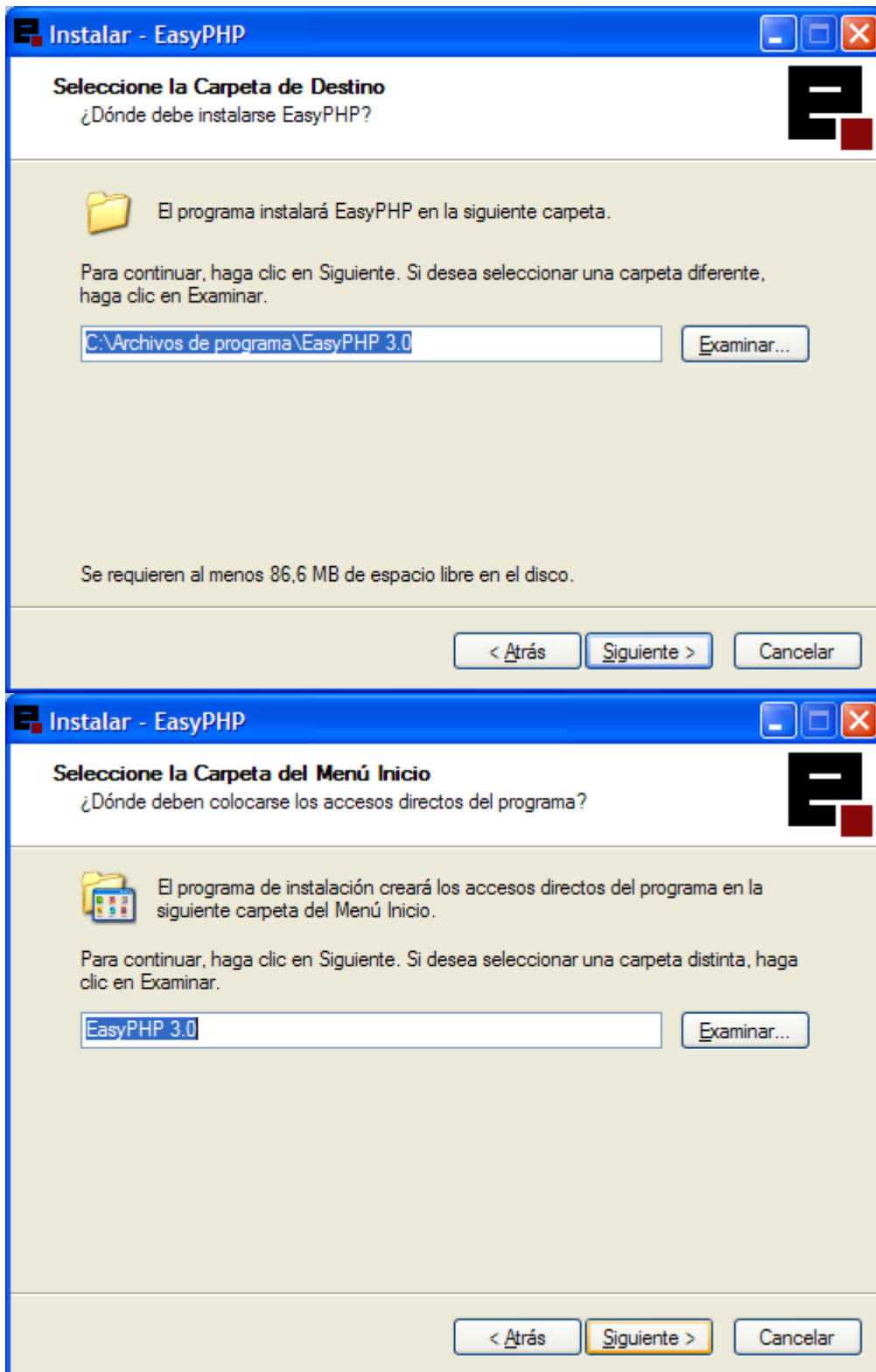
Pulsamos el botón de "Ejecutar" ,por lo que comenzará la instalación. El proceso de instalación es muy sencillo y consiste en ir pulsando una serie de botones como Instalar, Siguiente y Finalizar
 Seleccionamos el idioma adecuado

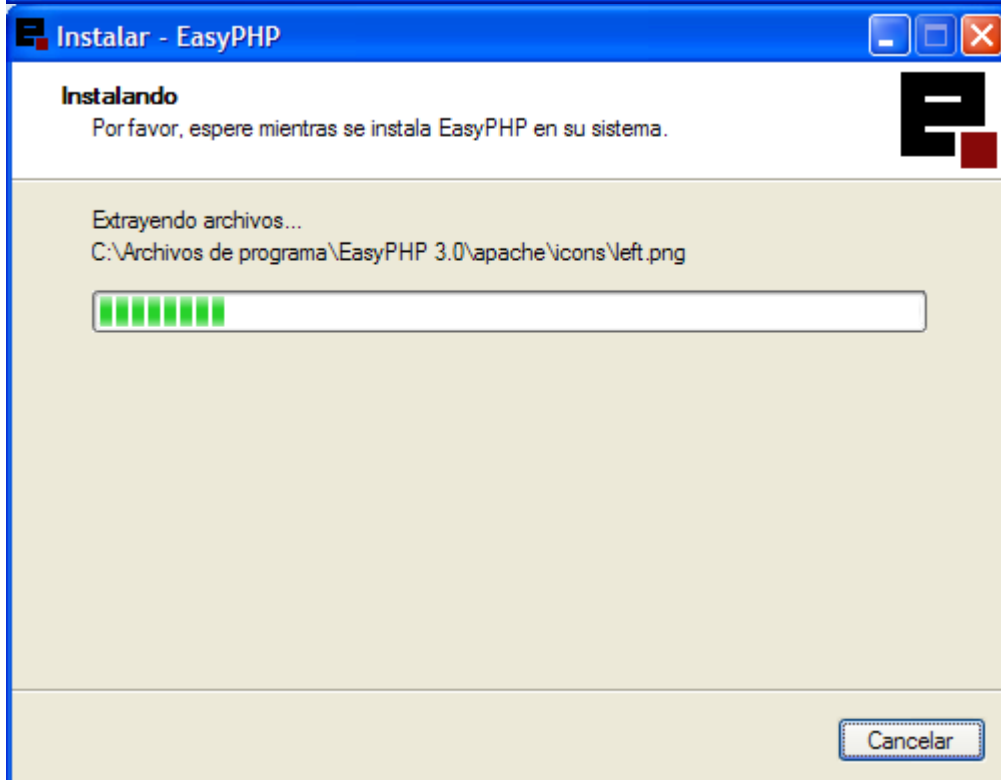
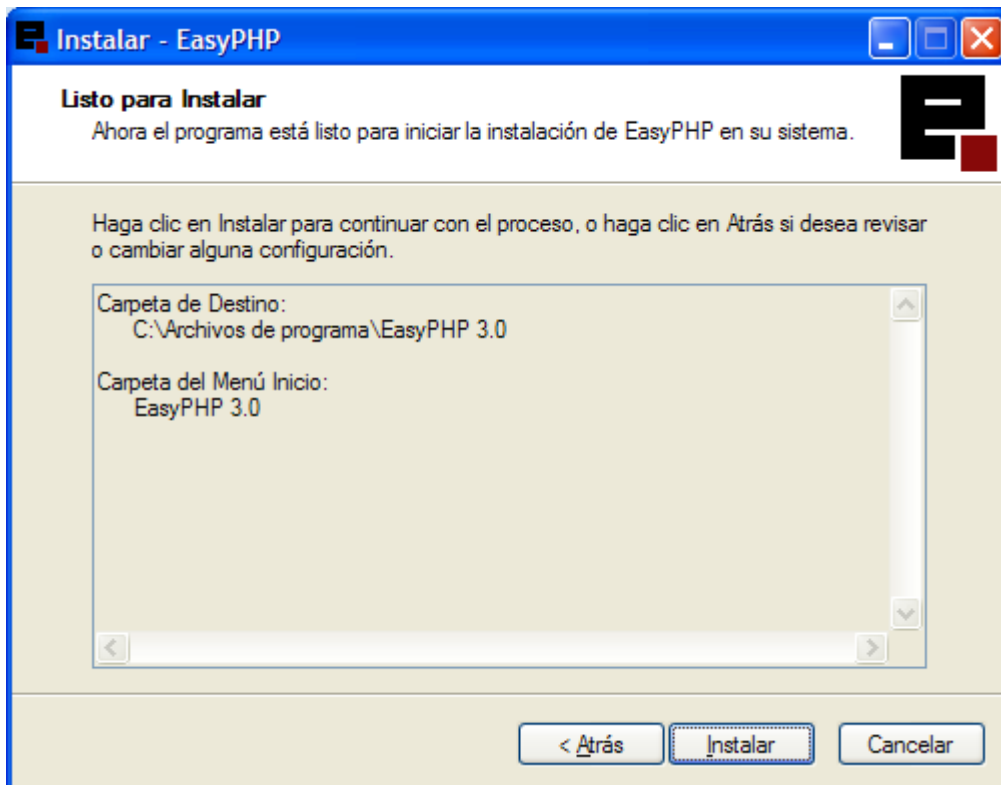




Aceptamos la licencia y pulsamos siguiente





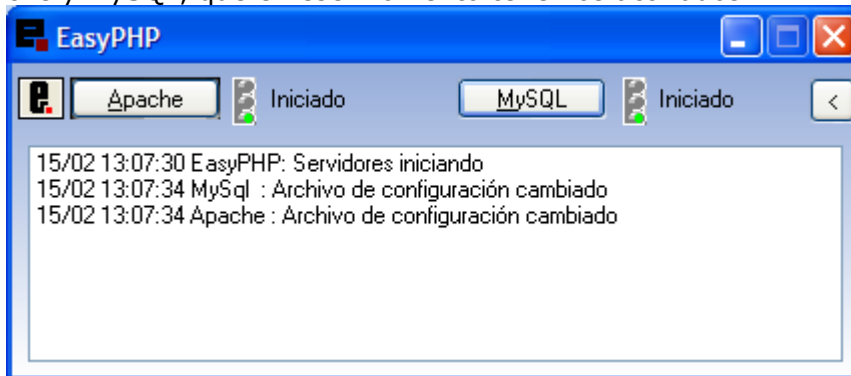




Después de todo el proceso de instalación, observamos en la parte inferior derecha el icono de EasyPHP, lo que indica que la instalación ha finalizado con éxito.



Si repicamos sobre el icono de EasyPHP nos indica el estado de los servidores Apache y MySQL, que en ese momento tenemos activados.



Lo siguiente que tendríamos que hacer es la instalación de Joomla propiamente dicha. Eso queda pendiente para el próximo artículo.

Bibliografía

Libro: "Guía práctica Joomla!"; Juan Félix Mateu Barrado ; Ed: Anaya multimedia
www.educa.jccm.es Página web de la consejería de educación y cultura.

SOCIEDAD DE LA INFORMACION

www.sociedadelainformacion.com

Edita:



Director: José Ángel Ruiz Felipe
Jefe de publicaciones: Antero Soria Luján
D.L.: AB 293-2001
ISSN: 1578-326x